



# Tasa-arvo- ja yhdenvertaisuussuunnitelma 2022–2025

Hyväksytty Hämeen ammatti-instituutin johtoryhmässä 9.6.2022 (päivitetty 04/2024)

## Sisällys

Suunnitelman tarkoitus.....	3
Suunnitelman laatiminen.....	4
Suunnitelman seuranta ja päivitys.....	4
Tasa-arvon ja yhdenvertaisuuden toteutuminen.....	5
Tasa-arvo.....	5
Yhdenvertaisuus.....	5
Toimenpiteet.....	6
Tasa-arvoon liittyvät toimenpiteet.....	6
Yhdenvertaisuuteen liittyvät toimenpiteet.....	8
Lisätietoa ja materiaaleja.....	10

## Suunnitelman tarkoitus

Lainsäädäntö edellyttää koulutuksen järjestäjiltä tasa-arvon ja yhdenvertaisuuden edistämiseksi laadittua suunnitelmaa. Tasa-arvo- ja yhdenvertaisuussuunnitelma perustuu lakiin naisten ja miesten välisestä tasa-arvosta (609/1986) sekä yhdenvertaisuuslakiin (1325/2014). Laki naisten ja miesten välisestä tasa-arvosta on tarkoitettu estämään sukupuoleen perustuva syrjintä sekä edistämään sukupuolten välistä tasa-arvoa. Syrjinnän ehkäisyyn tarkoituksena on estää myös sukupuoli-identiteettiin tai sukupuolen ilmaisuun pohjautuva syrjintä. Syrjinnän syitä voi olla mm. etninen tausta, äidinkieli, ikä, uskonto tai vakaumus.



Lainsäädännössä on kuvattu syrjinnän muodot seuraavasti:

- **Välitön syrjintä** = Tilanne, jossa jotakuta kohdellaan epäsuotuisammin kuin jotakuta muuta kohdellaan, on kohdeltu tai kohdeltaisiin vertailukelpoisessa tilanteessa
- **Välillinen syrjintä** = Toiminta, jossa näennäisesti puolueeton säännös, peruste tai käytäntö asettaa henkilön tosiasiallisesti eri asemaan muihin vertailun kohteena oleviin nähden
- **Häirintä** = Uhkaavan, vihamielisen, halventavan, nöyryyttävän tai hyökkäävän ilmapiirin luomista
- **Epäasiallinen käytös** = Yleisen hyvän tavan vastaista käytöstä toisia kohtaan kuten esim. eristämistä, mustamaalaamista, huutamista, naljailua tai tervehtimättä jättäminen.

Tasa-arvo- ja yhdenvertaisuussuunnitelman avulla Hämeen ammatti-instituutin (HAMI) on tarkoitus edistää tasa-arvoa ja ehkäistä syrjintää. Suunnitelmaan kirjataan näihin liittyviä toimenpiteitä. Toimenpiteitä seurataan ja arvioidaan säännöllisesti ja suunnitelma nivoutuu HAMIn opiskeluhuoltosuunnitelmaan. HAMIn toimintaa ohjaavat rehellisyys, avoimuus, jatkuvan kehittämisen kulttuuri sekä huolenpito opiskelijoista, henkilöstöstä ja ympäristöstä. HAMI on sitoutunut edistämään sukupuolten välistä tasa-arvoa sekä yhdenvertaisuutta kaikessa toiminnassaan. Opiskelijoilla on mahdollisuus vaikuttaa oppilaitoksen toimintaan opiskelijakunnan ja -yhdistyksen kautta. Palautteiden keruu ja opiskelijatapaamiset sekä -kuulemiset ovat myös osana opiskelijoiden vaikuttamismahdollisuuksia.

## Suunnitelman laatiminen

Suunnitelman laadinta aloitettiin kyselyllä, jonka avulla saatiin kerättyä opiskelijoiden kokemuksia tasa-arvoon ja yhdenvertaisuuteen liittyen. Kysely lähetettiin kaikille HAMIn opiskelijoille (725 henkilöä) keväällä 2022. Vastauksia kyselyyn saatiin 47 kappaletta. Kyselyssä oli avoimia kysymyksiä sekä väittämiä, joissa oli asteikko 1–4. Asteikolla 1 = täysin eri mieltä, 2 = osittain eri mieltä, 3 = osittain samaa mieltä ja 4 = täysin samaa mieltä.

Suunnitelman laatimisessa olivat mukana kampusten ammatilliset- ja asuntolaohjaajat sekä johtoryhmä. Tavoitteena oli tehdä käytännönläheinen suunnitelma, joka palvelee opiskelijoita mahdollisimman hyvin. Suunnitelman on hyväksynyt Hämeen ammatti-instituutin johtoryhmä kesällä 2022 ja se on käyty koko henkilöstön kanssa läpi. Suunnitelma on lisätty myös henkilökunnan ja huoltajien intraan. Suunnitelma esitellään opiskelijoille ryhmänohjaajan toimesta ja on lisätty opiskelijoiden intraan.

## Suunnitelman seuranta ja päivitys

Tasa-arvon ja yhdenvertaisuuden toteutumista seurataan opiskelijapalautteiden yhteydessä. Tasa-arvo- ja yhdenvertaisuussuunnitelma päivitetään kolmen vuoden välein tai tarpeen mukaan. Suunnitelman päivittämisessä ovat mukana eri henkilöstöryhmät ja HAMIn johtoryhmä. Suunnitelman päivittämiseen liittyvä kysely järjestetään opiskelijoille seuraavan kerran keväällä

2025. Tavoitteena on saada kattavasti vastauksia kyselyissä ja mahdollistaa kaikkien osallistuminen.

## Tasa-arvon ja yhdenvertaisuuden toteutuminen

### Tasa-arvo

Tasa-arvolaki edellyttää, että tasa-arvosuunnitelma sisältää myös kohdan, jossa arvioidaan tasa-arvon toteutumista aikaisempaan tasa-arvokyselyyn ja -suunnitelmaan verrattuna.

Tasa-arvo on toteutunut hyvin opetuksen eri osa-alueilla. Kaikkien tasa-arvoon liittyvien kysymysten keskiarvo oli vuonna 2022 3,4. Keskiarvo oli sama myös vuonna 2020. Uusimman kyselyn perusteella parannusta on tapahtunut oppilaitoksen käytäntöjen tasavertaisuudessa kaikkien opiskelijoiden osalta sekä oppimisen ja osaamisen arvioinnin toteutumisessa. HAMIn henkilöstön kohtelu opiskelijoita kohtaan on toteutunut hyvin ja vuonna 2022 toteutetun kyselyn keskiarvo oli näiltä osin sama kuin vuonna 2020 (3,3). Kyselyssä selvitettiin myös opiskelijoiden kokemuksia tasa-arvoon liittyen työpaikalla järjestettävän koulutuksen osalta. Opiskelijat kokivat tasa-arvoisten käytäntöjen ja opiskelijoiden kohtelun olevan hyvällä tasolla (keskiarvo 3,3).

Kukaan vastaajista ei ollut kokenut häirintää, lähentelyä, ahdistelua tai epäasiallista koskettelua oppilaitoksessa tai työpaikalla järjestettävän koulutuksen aikana. Sen sijaan kyselyssä raportoitiin muutamia kokemuksia kaksimielisistä vihjailuista tai loukkaavista kommentteista.

Opiskelijoiden havainnot tai kokemukset syrjinnästä olivat vähentyneet. Syrjintään on kuitenkin syytä kiinnittää huomiota ja ottaa siihen liittyvät asiat säännöllisesti esille.

### Yhdenvertaisuus

Yhdenvertaisuus opetuksessa, oppilaitoksen tilojen soveltuvuuden ja työpaikalla järjestettävän koulutuksen osalta on toteutunut hyvin. Vuoden 2020 kyselyn perusteella suunnitelmaan laadittiin toimintaohjeet yhdenvertaisen arvioinnin toteuttamisesta ja uusimman kyselyn perusteella yhdenvertaisuus on parantunut. Erilaisten oppimistapojen ja opiskelua vaikeuttavien tekijöiden huomioon ottaminen opetuksessa on toteutunut hyvin. Opiskelua vaikeuttavien tekijöiden

tukemiseen laadittiin aiemman kyselyn perusteella toimintaohje osaksi tasa-arvo- ja yhdenvertaisuussuunnitelmaa.

Oppilaitoksen viestintä ja opiskelijoiden tavoitettavuus oli hieman laskenut keskiarvon osalta. Viestintään liittyviä toimenpiteitä on tehty ja kehittämistä jatketaan.

## Toimenpiteet

Tasa-arvo- ja yhdenvertaisuussuunnitelma on opiskelijoiden, henkilökunnan ja huoltajien nähtävillä opiskelijahallintajärjestelmä Ollin intrassa. Suunnitelma käydään yhdessä läpi säännöllisesti. Toimenpiteiksi on nostettu kyselyn perusteella muutama kohta ja niihin liittyvät toimintaohjeet.

### Tasa-arvoon liittyvät toimenpiteet

Tasa-arvoinen kohtelu koskee kaikkia HAMlissa opiskelevia ja työskenteleviä. Opetusjärjestelyt, arvioinnit, opiskelijan ohjaus ja tukeminen on oltava tasa-arvoista. Tasa-arvoon liittyvät ongelmat on tuotava ilmi ja otettava käsittelyyn mahdollisimman nopeasti. Erilaiset työryhmät ja mm. opiskelijaedustus kootaan mahdollisimman kattavasti kaikista toimipisteistä ja kaikilla opiskelijoilla on yhtäläiset oikeudet osallistua niihin.

#### Toimintaohjeet tasa-arvon edistämiseksi:

- Opettajat ja muu henkilökunta kiinnittävät huomiota opiskelijoiden tasa-arvoiseen kohteluun ja puuttuvat havaitsemiinsa epäkohtiin.
- Opiskelijat voivat aina ottaa yhteyttä vastuuopettajaan, esihenkilöön, kuraattoriin tai muuhun henkilökunnan jäseneseen, jos kokevat, että tasa-arvoinen kohtelu ei toteudu.

HAMlissa on nollatoleranssi sukupuoleen kohdistuvan häirinnän, ahdistelun, syrjinnän, epäasiallisen kohtelun sekä kiusaamisen suhteen. Kaikkien oppilaitoksessa opiskelevien opiskelijoiden kanssa työskentelevien sekä opiskeluhuoltopalveluista vastaavien viranomaisten ja työntekijöiden on tehtävissään edistettävä opiskelijoiden ja oppilaitosyhteisön hyvinvointia (Oppilas- ja opiskelijahuoltolaki (1287/2013) 4 §). Jokainen HAMlissa työskentelevä/opiskeleva voi

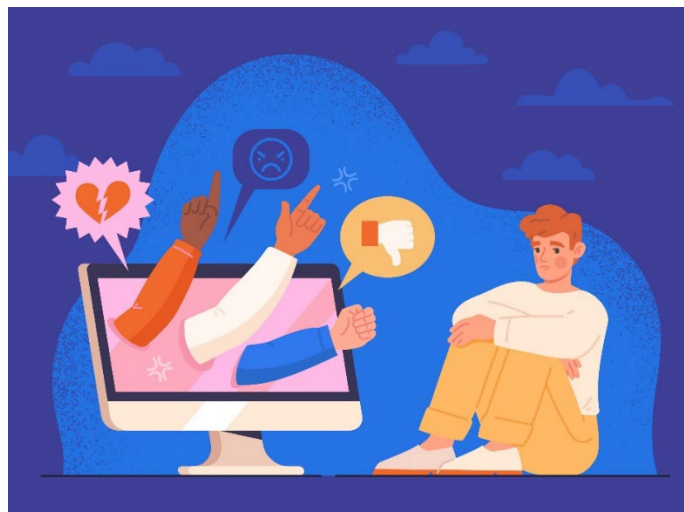
omalla toiminnallaan edistää opiskelijoiden koskemattomuutta ja hyvinvointia toimimalla aktiivisesti seksuaalisen häirinnän poistamiseksi. Jokainen seksuaalista häirintää havainnut tai siitä tiedon saanut HAMIn henkilöstöön kuuluva huolehtii siitä, että asiaa lähdetään selvittämään viipymättä.

Sukupuoleen kohdistuva häirintä tai ahdistelu voi ilmetä esimerkiksi seuraavilla tavoilla:

- vihjailevat eleet ja ilmeet, kaksimieliset vitsit sekä kommentit/kysymykset vartaloon, pukeutumiseen tai yksityiselämään liittyen
- epäasiallisen seksuaalisen sisällön jakaminen (sosiaalinen media, viestit, puhelut, sähköpostit)
- fyysinen koskettelu ja lähentely, sukupuoliyhteyttä koskevat ehdotukset/vaatimukset
- seksuaalirikos kuten raiskaus, sen yritys tai seksuaalinen ahdistelu

Epäasiallinen kohtelu voi ilmetä esimerkiksi seuraavilla tavoilla:

- kiusaaminen ja laiminlyönti
- vähättely, sivuuttaminen, eristäminen
- henkilön yksilöllisten ominaisuuksien, luonteenpiirteiden tai yksityiselämän pilkkaaminen
- henkilön mustamaalaaminen
- uhkailu, nöyryyttävä kohtelu tai syrjiminen
- fyysinen väkivalta



### Toimintaohjeet häirinnän ehkäisemiseksi:

- Havaitessasi yllä mainittuja asioita, puutu tilanteeseen! Ota myös yhteyttä esim. vastuupettajaan, esihenkilöön tai muuhun henkilökunnan jäseneseen.
- Asiasta keskustellaan asianosaisen sekä aiheuttajan kanssa. Keskustelussa on mukana vastuupettaja ja esihenkilö. Tarvittaessa otetaan yhteys myös kuraattoriin.
- Aiheuttajalle voidaan pitää myös tarpeen vaatiessa kuuleminen. Alaikäisen kohdalla kuulemistilaisuudessa on oltava vähintään yksi huoltaja mukana.
- Vakavissa tapauksissa (esim. fyysinen väkivalta, seksuaalirikos), otetaan yhteys poliisiin ja/tai muihin viranomaisiin (esim. lastensuojelu).

### Yhdenvertaisuuteen liittyvät toimenpiteet

Opiskelijoilla on oikeus turvalliseen opiskeluympäristöön (Laki ammatillisesta koulutuksesta 531/2017, 80 § 3). Turvallinen opiskeluympäristö koostuu psyykkisistä, sosiaalisista ja fyysisistä tekijöistä. Oikeus turvalliseen opiskeluympäristöön kattaa sen ajan, jolloin opiskelija osallistuu opetussuunnitelman tai koulutuksen järjestäjän hyväksymän muun suunnitelman mukaiseen opetukseen tai toimintaan oppilaitoksessa tai sen ulkopuolella. Tämä koskee myös ammatillisessa koulutuksessa työpaikalla järjestettävää koulutusta (TJK-jaksot). Oppilaitoksen henkilökunnalla on ensisijainen vastuu oppilaitosyhteisön hyvinvoinnista (Oppilas- ja opiskelijahuoltolaki 1287/2013, 4 §).

### Toimintaohjeet yhdenvertaisuuden edistämiseksi:

- Opettajien tulee selvittää aina jokaisen työnantajan ja opiskelijan kanssa TJK-paikan opiskeluympäristön työturvallisuuteen liittyvät asiat. Samoin tulee käydä työnantajan ja opiskelijan kanssa läpi HAMIn tasa-arvo- ja yhdenvertaisuussuunnitelma.
- TJK-jakson aikana opettajien ja ammatillisten ohjaajien on otettava puheeksi opiskelijan kanssa myös tähän suunnitelmaan kuuluvia asioita. Jos ilmenee jotain ongelmia, on niihin puututtava välittömästi.
- Opiskelijoita rohkaistaan ottamaan puheeksi opettajan tai ammatillisen ohjaajan kanssa välittömästi mietityttävät asiat, jotta epäkohtiin voidaan puuttua.



Opiskelijalla voi olla opiskelua vaikeuttavia tekijöitä, kuten esimerkiksi erilaisia luki- ja kirjoitushäiriöitä tai elämäntilanteessa tapahtuvia muutoksia. Myös erilaiset oppimistavat ja -tyylit saattavat vaikuttaa opintojen etenemiseen. Opiskelijalle voidaan tarvittaessa tehdä päätös erityisen tuen tarpeesta, jolloin voidaan mukauttaa arviointia. Tämä edellyttää kuitenkin aina keskustelua opiskelijan, erityisopettajan sekä opiskelijan huoltajan kanssa.

### Toimintaohjeet:

- Jos opiskelijalla on tiedossa/todettu jokin tekijä, mikä vaikuttaa opintojen suorittamiseen, asiasta kannattaa keskustella oman vastuopettajan ja/tai opinto-ohjaajan / erityisopettajan kanssa
- Opintojen etenemisestä kannattaa keskustella oman vastuopettajan kanssa
- Arvioinnin mukauttamiseen tarvitaan aina kirjallinen rehtorin päätös erityisen tuen tarpeesta
- Jos opiskelija huomaa opintojen aikana tarvetta esim. lukihäiriöttestaukseen, asiaa voidaan selvittää yhdessä opinto-ohjaajan, erityisopettajan ja/tai kuraattorin kanssa
- Oppimateriaalin ja oppituntien suunnittelussa tulisi huomioida opiskelijoiden erilaiset oppimistavat ja -tyylit



## Lisätietoa ja materiaaleja

Tasa-arvoon ja yhdenvertaisuuteen liittyvissä asioissa voi aina ottaa yhteyttä HAMIn henkilökuntaan, rehtoriin, esihenkilöihin tai esimerkiksi kuraattoriin.

Lisätietoja ja materiaaleja aiheista löytyy myös mm. alla olevista linkeistä:

- Laki ammatillisesta koulutuksesta:  
<https://www.finlex.fi/fi/laki/alkup/2017/20170531#Pidp447692208>
- Laki oppilas- ja opiskelijahuollosta: <https://www.finlex.fi/fi/laki/alkup/2013/20131287>
- Tasa-arvolaki: <https://www.finlex.fi/fi/laki/ajantasa/1986/19860609>
- Yhdenvertaisuuslaki: <https://www.finlex.fi/fi/laki/alkup/2014/20141325>
- Opas seksuaalisen häirinnän ennaltaehkäisemiseksi ja siihen puuttumiseksi kouluissa ja oppilaitoksissa (Opetushallitus): <https://www.oph.fi/fi/tilastot-ja-julkaisut/julkaisut/opas-seksuaalisen-hairinnan-ennaltaehkaisemiseksi-ja-siihen>
- Opas sukupuolten tasa-arvon edistämiseen (Opetushallitus):  
[https://www.oph.fi/sites/default/files/documents/173318\\_tasa\\_arvotyo\\_on\\_taitolaji\\_0.pdf](https://www.oph.fi/sites/default/files/documents/173318_tasa_arvotyo_on_taitolaji_0.pdf)
- Tasa-arvovaltuutettu: <https://www.tasa-arvo.fi/>
- Oikeusministeriön ylläpitämä tietopankki yhdenvertaisuudesta:  
<https://yhdenvertaisuus.fi/>