



EVON RETKEILYALUEEN DIGITAALINEN ASIAKASPOLKU

Selvitys Evon retkeilyalueen digitaalisesta asiakaspolusta ja saavutettavuudesta Evon uusi aika -hankkeessa.

Suvi Kortesalmi
7.6.2023

Sisällysluettelo

Evon retkeilyalueen digitaalinen asiakaspolku	2
1. Tietoisuuden herättäminen alueesta	2
2. Verkkosivujen tutkiminen.....	3
3. Suunnittelu ja varaaminen.....	5
4. Ohjeiden ja tiedonsaanti.....	6
5. Retken toteuttaminen	7
6. Palautteen antaminen ja jakaminen.....	8
7. Miten Evon retkeilyalueen digitaalista saavutettavuutta voisi parantaa?	9
8. Yhteenveto	10

Evon retkeilyalueen digitaalinen asiakaspolku

1. Tietoisuuden herättäminen alueesta

Evon retkeilyalueen digitaalinen saavutettavuus verkossa on melko rajoittunut. Alueen näkyvyys Google-haussa on kohtalainen, ja sitä mainitaan muutamilla retkeilyyn liittyvillä verkkosivustoilla. Visit Hämeen verkkosivut tarjoavat pintapuolista tietoa alueesta, ja luontoon.fi-sivusto tarjoaa kattavamman tietopaketin.

Hakemalla Googelta hakusanoilla "Evon retkeilyalue" saadaan noin 14 400 hakutulosta. Vertailun vuoksi lähialueella sijaitseva Torronsuon kansallispuisto tuottaa 25 400 hakutulosta, kun taas Rovaniemellä sijaitseva Napapiirin retkeilyalue tuottaa vain 6 270 hakutulosta ja Iso-Syötteen retkeilyalue Pudasjärvellä 8 640 hakutulosta. Suhteessa muihin retkeilyalueisiin Googlen hakutulokset Evon retkeilyalueesta ovat melko runsaat, vaikka ne jäävätkin kansallispuistojen lukumääriin verrattuna pienemmiksi.

Etsittäessä Google-hakukoneella hakusanoilla "Kanta-Häme" ja "retkeily", ensimmäisenä tuloksena tulevat retkipaikka.fi-verkkosivut, joissa mainitaan Evon retkeilyalue Torronsuon ja Liesjärven kansallispuistojen jälkeen. Näihin kansallispuistoihin on upotettu suoria linkkejä, jotka tarjoavat lisätietoa alueista, mutta Evoa koskevaa linkkiä ei ole tehty.

Toisena hakutuloksena tulevat Suomen Ladun sivustot, joissa on linkkejä Kanta-Hämeen retkeilykohteisiin kunnittain ja Hämeenlinnan kohdalla mainitaan myös Evon retkeilyalue. Sivustolla on suora linkki Evon retkeilyalueen luontoon.fi-sivulle. Kolmantena hakutuloksena tulee yksityishenkilön kirjoittama blogi, jossa esitellään kuusi retkikohdetta Hämeessä. Esittelyissä mainitaan useita alueella sijaitsevia kansallispuistoja ja yksi luonnonsuojelualue. Evon retkeilyalue ja Aulanko mainitaan blogissa, mutta niistä ei kerrota enempää. Useissa teksteissä on käytetty lähteenä luontoon.fi-sivustoa.

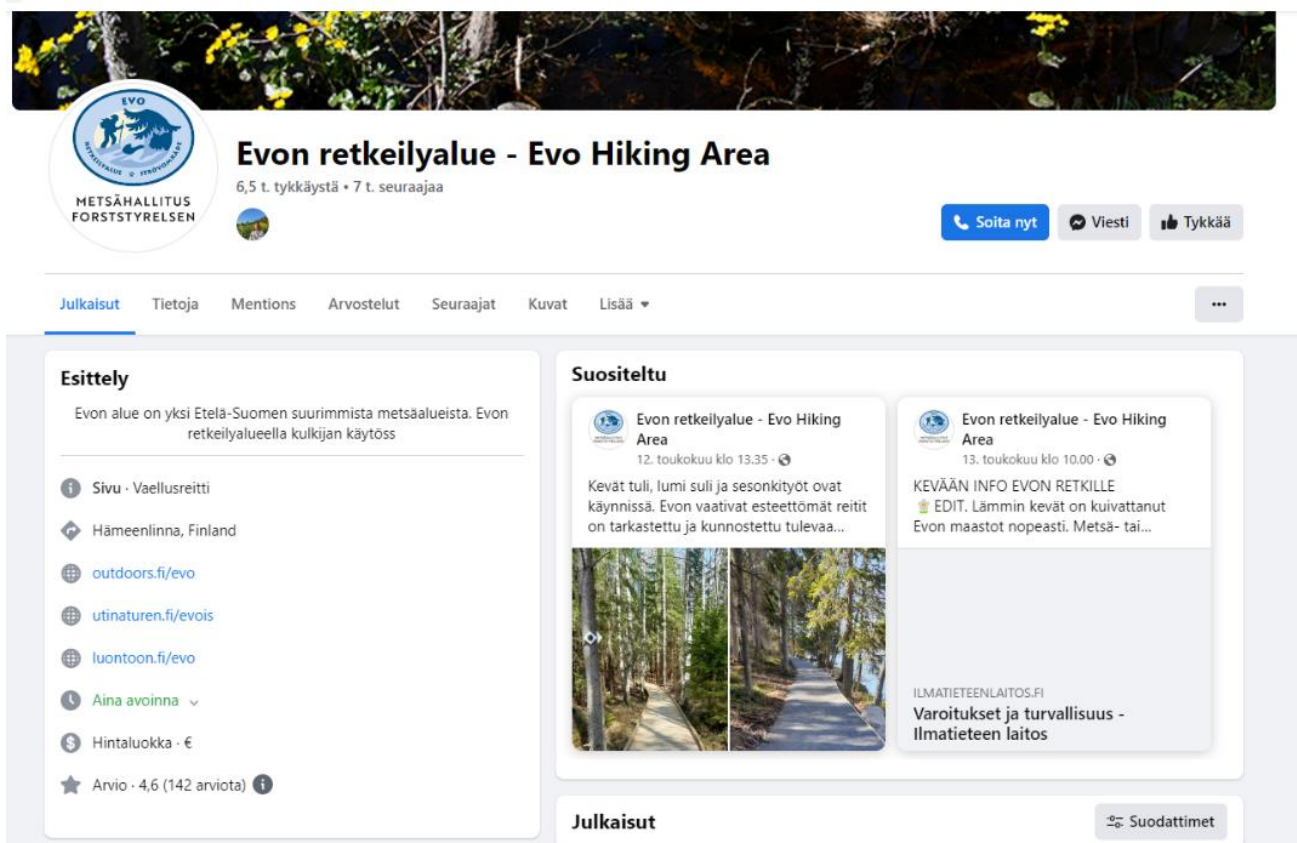
Visit Hämeen verkkosivut ovat vasta neljäntenä Google-hakutuloksissa. Sivustolla kerrotaan pintapuolisesti alueen luontokohteista. Kansallispuistot mainitaan ensimmäisenä, mutta myös Evon retkeilyalue mainitaan. Tekstiin on upotettu linkki luontoon.fi-sivustolle. Evon retkeilyalueesta kerrotaan, että "Evon retkeilyalueella voit kulkea luontopolkuja kangasmetsissä ja metsälampien

rannoilla, majavien ja ilvesten elinympäristössä". Etsittäessä suoraan hakusanalla "Evo", ensimmäisenä tulee Luontoon.fi-sivusto ja Evon retkeilyalueesta tehty Wikipedia-sivu. Kattavin tieto kaikista edellä mainituista löytyy kuitenkin Metsähallituksen luontoon.fi-sivustolta.

2. Verkkosivujen tutkiminen

Metsähallituksen ylläpitämillä Facebook-sivuilla voit seurata alueen tapahtumia ja ajankohtaisia uutisia. Evolla ei kuitenkaan ole aktiivista läsnäoloa muilla suosituilla sosiaalisen median kanavilla, kuten Instagramissa, LinkedInissä tai Pinterestissä. Visuaalista sisältöä Evon retkeilyalueesta löytää YouTubesta ja Twitteristä, joissa retkeilijät ja luontoharrastajat jakavat omia kokemuksiaan ja vinkkejään alueesta.

Evon retkeilyalueen Metsähallituksen ylläpitämiä Facebook-sivuja päivitetään aktiivisesti. Aluetta on tuotu esille erilaisilla päivityksillä, kuten viimeisempänä Evon metsä- ja retkeilytapahtumasta tehdyssä päivityksessä. Facebookissa päivitetään myös retkeilyalueen kunnostuksista. Facebookin päivittäminen painottuu selkeästi sulan maan aikaan. Facebookkiin on heti etusivulle linkattu luontoon.fi -sivut Evon retkeilyalueesta suomeksi, ruotsiksi ja englanniksi. Sivuja tutkimalla näkee alueen ruuhkaisimmat ajat ja muiden retkeilijöiden antamia arvioita alueesta. Sekä tähtiarvostelulla, että sanallisella palautteella. Osa kommenteista kysyy asiallisia kysymyksiä reitistöihin liittyen, mutta heille ei ole vastattu mitään. Kommenteissa näkee selkeitä asiattomia viestejä.



Kuva 1. Kuvakaappaus Evon retkeilyalueen Facebook-etusivulta

Evon retkeilyalueella ei ole omaa Instagram-sivua, mutta paikoista alue löytyy. Täältä löytää yksityishenkilöiden ottamia retkikuvia alueelta. LinkedIn-verkkosivuilta etsittäessä tietoa Evon retkeilyalueesta löytyy lähinnä pelkästään mainosta alueen tapahtumista, kuten metsä- ja retkeilytapahtumasta tai partiolaisten Kajo-leiristä. YouTubessa Evon retkeilyalueen videoita etsiessä vastaan tulee yksityisten ihmisten tekemiä retkivideoita muutama kappale. Twitteristä Evon retkeilyaluetta etsiessä tulee vastaan yksittäisten henkilöiden retkeilykuvia ja -päivityksiä. Samaten kuvapalvelu Pinterestistä tulee vastaan yksi blogikirjoitus ja kaksi luontoon.fi -päivitystä. Muuten näissä palveluissa ei Evon retkeilyaluetta mainita.

Luontoon.fi -sivusto on käännetty usealle kielelle suomen lisäksi, kuten ruotsiksi, englanniksi, useammalle saamen kielellä, kiinaksi ja venäjäksi. Evon retkeilyalueesta tietoa kuitenkin löytyy vain suomeksi, ruotsiksi ja englanniksi. Muita kieliä on käytetty yleisen tiedon jakamiseen sivustolla. Luontoon.fi -sivusto toimii moitteettomasti myös mobiilissa, mikä on erityisen tärkeää, jos retken aikana sivustolta tarvitsee etsiä tietoa.

3. Suunnittelu ja varaaminen

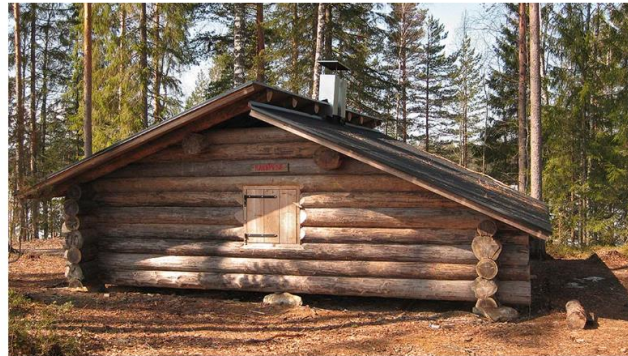
Kattavimmin tietoa Evon retkeilyalueesta reitteineen löytyy Metsähallituksen ylläpitämällä luontoon.fi -sivustolta. Verkkosivusto tarjoaa kattavaa tietoa ja palveluita luonnossa liikkumisesta Suomessa. Evon retkeilyalue on yksi sivustolla esitellyistä retkikohteista. Sivustolta löytyy informaatiota suomen lisäksi myös ruotsiksi ja englanniksi. Huomion arvoista on kuitenkin, että ruotsiksi ja englanniksi informaatiota on karsittu. Läheskään kaikkea samaa tietoa sivustolta löytyy ruotsiksi tai englanniksi mitä suomeksi löytyy.

Sivustolla Evon retkeilyalueesta löytyy kattavasti tietoa alueen ominaisuuksista, reiteistä, palveluista ja nähtävyyksistä. Retkeilijät voivat tutustua alueen karttoihin, joissa on merkitty eri reitit ja niiden vaikeusasteet. Sivusto tarjoaa myös tietoa alueen historiasta, eläimistöä ja kasvillisuudesta, mikä auttaa retkeilijöitä saamaan syvemmän ymmärryksen alueen luonnosta. Sivustolta löytyy tietoa alueen varaustuvista ja sivustolta löytyy linkit varausten tekemiseen. Jokaisesta löytyy käyttäjäystävällinen varauskalenteri, josta näkee varaustilanteen ja saatavilla olevat ajankohdat.

Sivustolta löytyvän varaussivun kautta retkeilijät voivat varata telttailualueen, autiotuvan tai saunavuoron Evon retkeilyalueella. Varaussivu tarjoaa selkeän kalenterin, josta näkee varaustilanteen ja saatavilla olevat ajankohdat. Osassa varaustuvissa varauspyynnöt on helppo tehdä Google formsin avulla. Varaukseen tehty forms on tehty vain suomeksi, mutta formsin voi automaattisesti vaihtaa englanniksi. Haasteena ulkomaalaisella matkustajalle tässä tulee, että formsin saateteksti ei suoraan käänny, sillä se on kirjoitettu vain suomeksi. Osassa varaustuvista varaaminen tehdään Metsähallituksen eräluvut-kaupasta. Luontoon.fi -sivustolta on suorat linkit tupien varauksiin, mutta nämäkin menevät suomenkieliselle sivulle. Kun sivun yläreunasta vaihtaa kielen hyppää sivusto automaattisesti aloitussivulle, josta joutuu manuaalisesti toisella kielellä suunnistamaan, takasin varaussivulle. Muu-kuin suomenkielinen matkailija joutuu siis näkemään enemmän vaivaa varausta tehdessään verrattuna suomenkieliseen matkailijaan.

Evo
Ajankohtaista
Aktiviteetit
Esteetön
Historia ja nähtävyydet
Kartat
Luonto
Ohjeet ja säännöt
Palvelut
Leirialue
Jeon nuotiokatos
Jussin nuotiokatos
Käenpesä, laavukämpä
Opettajille
Reitit
Saapuminen

Käenpesä, laavukämpä



Laavukämpä vuokratupa, 10 hlöä/12 m², 1 huone

Varaukset

Laavukämpän varaushinta on 85 € / vrk. Varausvuorokausi klo 14 - 12. Vuoden 2024 varaukset avautuvat 2.5. klo 12:00. Varaukset: Erälupien verkkokauppa (eraluvat.fi).

Sijainti

Laavukämpä sijaitsee Ylisen Rautjärven rannalla, Uittaja-leirilohkon vieressä sekä luonnonrannan läheisyydessä, joka soveltuu uimiseen. Alueella ei ole virallista uimarantaa.

Varaustilanne

Kesäkuu 2023						
Ma	Ti	Ke	To	Pe	La	Su
			1	2	3	4
5	6	7	8	9	10	11
12	13	14	15	16	17	18
19	20	21	22	23	24	25
26	27	28	29	30		

■ Vapaa ■ Varattu

Varaa Eräluvat-kaupasta

Varausehdot

Lue laavujen varausehdot

Kuva 2. Luontoon.fi-sivustolta löytyy varaustupien varauskalenteri ja linkit Erätuvat-kauppaan.

Lisäksi sivusto tarjoaa tietoa retkeilyyn liittyvistä ohjeista ja säännöistä, jotta retkeilijät voivat noudattaa alueen sääntöjä ja suojella luontoa. Sivustolta löytyy myös ajankohtaista tietoa esimerkiksi tapahtumista ja retkivinkeistä, mikä auttaa retkeilijöitä suunnittelemaan vierailunsa Evon retkeilyalueelle.

4. Ohjeiden ja tiedonsaanti

Sivusto tarjoaa monipuolista tietoa retkeilyalueesta, sen palveluista ja mahdollisuuksista. Evon retkeilykeskuksen sivulla kävijät voivat löytää yksityiskohtaista tietoa alueen luontopoluista, nähtävyyksistä, reitistöistä, varusteista ja turvallisuudesta. Sivusto tarjoaa myös hyödyllisiä ohjeita ja vinkkejä esimerkiksi retkeilyn suunnitteluun, yöpymiseen, tulipaikkojen käyttöön ja jätehuoltoon. Tärkeä osa digitaalista asiakaspalvelua on myös ajankohtaisten ilmoitusten ja tiedotteiden jakaminen sivustolla, kuten mahdollisista rajoituksista tai muista poikkeavista olosuhteista alueella.

Käyttäjät voivat myös löytää luontoon.fi-sivustolta Metsähallituksen asiakaspalvelunumeron ja sähköpostin ja näin saada lisätietoja erityisistä tapahtumista ja palveluista alueella. Sivustolla ei suoraan löydy paikkaa, jonne voisi jättää palautetta tai kommentteja, mutta Evon retkeilyalueen

Facebook-sivut ovat aktiiviset ja tänne matkailijan on helppo jättää palautetta. Toki tämä vaatii Facebookin tunnukset ja palautteet ja kommentit tulevat omalla nimellä.

Luontoon.fi-sivusto on helppokäyttöinen ja selkeästi organisoitu, mikä helpottaa tiedon ja ohjeiden löytämistä. Sivuston selkeä organisointi toimii, sillä samalla kaavalla löytyy tietoa luontoon.fi sivustolta monista muista luontokohteista. Se tarjoaa monipuolisen digitaalisen asiakaspalvelukanavan Evon retkeilykeskukseen liittyvissä asioissa, takaen retkeilijöille tärkeää ja ajantasaista tietoa alueesta sekä tarvittavia ohjeita turvalliseen ja nautinnolliseen retkeilykokemukseen.

5. Retken toteuttaminen

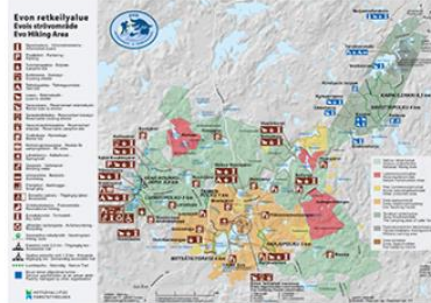
Luontoon.fi-sivusto tarjoaa käyttäjille kattavan lähteen retken toteuttamiseen Evon retkeilyalueella. Sivusto tarjoaa yksityiskohtaista tietoa alueen palveluista, reiteistä, nähtävyyksistä ja muista retkeilyyn liittyvistä näkökohdista. Sivustolta löytyy tietoa alueen luontopoluista, niiden pituudesta, vaikeustasosta ja maisemista, mikä auttaa retkeilijöitä valitsemaan sopivan reitin omiin tarpeisiinsa. Lisäksi sivusto tarjoaa tietoa alueen tulentekopaikoista, autiotuvista, leiriytymisalueista ja muista palveluista, jotka auttavat retkeilijöitä suunnittelemaan ja järjestämään retkensä.

Sivustolta voi ladata alueen retkeilykartat etukäteen tai tutustua reittimerkintöihin. Sivustolta löytyy myös retkietiketti, jolla pyritään ohjaamaan retkeilijöitä toimimaan vastuullisesti luontoa kunnioittaen retkellään. Sivusto tarjoaa myös ajankohtaista tietoa mahdollisista rajoituksista, tapahtumista tai poikkeuksellisista olosuhteista, jotka voivat vaikuttaa retken toteuttamiseen. Käyttäjät voivat myös ottaa suoraan yhteyttä Metsähallituksen asiakaspalveluun, jonka yhteystiedot löytyvät luontoon.fi -sivustolta.

Evo
Ajankohtaista
Aktiviteetit
Esteetön
Historia ja nähtävyydet
Kartat
Luonto
Ohjeet ja säännöt
Palvelut
Reitit
Saapuminen
Yhteistyötahot

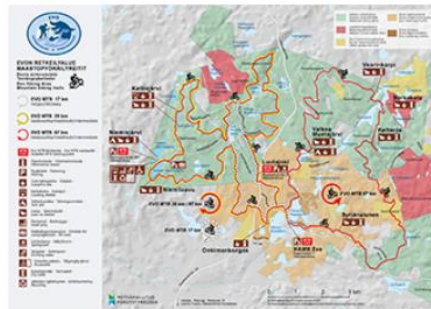
Evon kartat

Evon esite



Pdf-tiedosto 1,9 Mt (julkaisut.metsa.fi)

Evon maastopyöräilyreittiesite



Pdf 1,8 Mt (julkaisut.metsa.fi)

Kuva 3. Luontoon.fi-sivulta voi ladata etukäteen Evon retkeilyalueen karttoja.

6. Palautteen antaminen ja jakaminen

Luontoon.fi-sivustolta puuttuu täysin interaktiivinen palautteenantomahdollisuus. Suoraan Evon retkeilyalueen sivuilta ei löydy paikkaa, jossa voisi antaa palautetta. Sivua pitää selata aivan alareunaan, josta löytyy linkki yleiseen palautteenantolaatikkoon. Palautetta antaessa pyydetään antamaan nimi ja sähköpostiosoite, joten palautetta ei voi antamaan anonyymisti. Palautteen saatetekstissä luvataan, että palautteisiin vastataan ja tämän vuoksi yhteystiedot tarvitaan. Suoranaisesti Evon alueen palautetta näkee Evon retkeilyalueen Facebook-sivuilla. Palautteissa näkee paljon positiivisia palautteita, kun palautteen antaminen on tehty helpoksi suoraan Facebook-seinälle kirjoittamalla. Tähtiluokitusasteikko on myös Facebookissa helppo retkeilijälle helppo tapa antaa arviota. Facebookissa annetut kommentit ja palautteet tulevat myös muille näkyviin, jolloin tämä auttaa muita käyttäjiä saamaan lisätietoa ja saamaan toisten retkeilijöiden kokemuksia ja näkemyksiä alueesta.

7. Miten Evon retkeilyalueen digitaalista saavutettavuutta voisi parantaa?

Evon retkeilyalue on suosittu kohde ulkoilma-aktiviteetteja harrastavien keskuudessa. Sen ainutlaatuinen luonto, monipuoliset reitit ja palvelut tarjoavat upean kokemuksen retkeilijöille. Kuitenkin alueen digitaalinen saavutettavuus verkossa kaipaa parantamista. Seuraavaksi esittelen muutamia ideoita, joilla Evon retkeilyalueen digitaalista saavutettavuutta voisi tehostaa.

Evon retkeilyalueelle voitaisiin luoda käyttäjystävällinen ja informatiivinen verkkosivusto. Tämä verkkosivusto toimisi keskeisenä tiedonlähteenä alueesta kiinnostuneille kävijöille. Sivustolla tulisi olla selkeä rakenne ja helpokäyttöinen käyttöliittymä, jotta kävijät löytäisivät tarvitsemansa tiedot nopeasti ja vaivattomasti. Karttojen, reittikuvauksien, retkeilyvinkkien, leirintäalueiden ja palveluiden tietojen lisäksi sivustolle voitaisiin sisällyttää turvallisuusohjeita ja ajankohtaista tietoa tapahtumista. Esimerkiksi Visit Hämeen -verkkosivuilla oleva Evon retkeilyalueen alusta voisi toimia alustana.

Luontoon.fi -sivustolta löytyy Evon retkeilyalueesta karttoja, mutta interaktiivinen kartta olisi erinomainen tapa esitellä Evon retkeilyaluetta digitaalisessa muodossa. Kartta voisi sisältää erilaisia reittejä, nähtävyyksiä, leirintäalueita, taukopaikkoja ja luontopolkuja. Kävijät voisivat zoomata karttaa, klikata eri merkintöjä saadakseen lisätietoa ja suunnitella retkiään helposti. Karttaan olisi helppo sisällyttää myös videota tai äänimateriaalia. Tällainen interaktiivinen kartta tarjoaisi kävijöille visuaalisen ja havainnollisen tavan tutustua alueeseen ennen vierailua.

Evon retkeilyalueen palveluiden varaaminen tulisi mahdollistaa verkossa. Verkkopohjainen varausjärjestelmä olisi kätevä tapa varata leirintäalueita, mökkejä, opastettuja retkiä ja muita palveluita etukäteen. Kävijät voisivat tarkastella saatavuutta, valita haluamansa päivät ja suorittaa varauksen vaivattomasti. Tämä säästäisi aikaa ja helpottaisi suunnittelua, erityisesti sesonkiaikoina, kun kysyntä palveluille on suurimmillaan. Tällä hetkellä palveluiden varaaminen on pirstaloitunut monelle eri sivustolle ja käyttäjä joutuu etsimään tietoa eri varauksista monien linkkien takaa.

Lisäksi Evon retkeilyalue voisi hyödyntää sosiaalisen median kanavia lisätäkseen näkyvyyttään ja houkutellakseen kävijöitä. Aktiivinen läsnäolo esimerkiksi Instagramissa, Facebookissa ja Twitterissä auttaisi levittämään tietoa alueesta ja sen tarjoamista mahdollisuuksista laajemmalle yleisölle. Evon retkeilyalue voisi jakaa enemmän kauniita valokuvia, tarinoita retkeilijöiden

kokemuksista ja vinkkejä retkeilyyn. Sosiaalisen median kautta retkeilyalue voisi myös vastata kävijöiden kysymyksiin ja tarjota reaaliaikaista tietoa esimerkiksi sääolosuhteista ja tapahtumista.

Lopuksi digitaalista markkinointia voitaisiin hyödyntää Evon retkeilyalueen näkyvyyden lisäämiseksi. Tämä voitaisiin toteuttaa esimerkiksi kohdennetuilla mainoskampanjoilla ja hakukoneoptimoinnilla. Markkinointitoimenpiteiden avulla varmistettaisiin, että Evon retkeilyalue tulee esiin hakutuloksissa ja saavuttaa potentiaaliset kävijät verkossa. Digitaaliset mainokset voisivat kohdentua tiettyihin kohderyhmiin ja houkutella heitä tutustumaan alueeseen tarjoamalla esimerkiksi erikoistarjouksia, retkeilyvinkkejä tai nähtävyyksiä. Tällä hetkellä Evon retkeilyalue nähdään pitkälti sulan maan retkeilyalueena, mutta markkinointia voisi lisätä erityisesti myös lumiseen aikaan vuodesta.

8. Yhteenveto

Yhteenvetona Evon retkeilyalueen digitaalinen saavutettavuus verkossa on melko rajoittunut, verrattuna suurempiin ja tunnetumpiin retkeilykohteisiin. Tiedon löytäminen vaatii useamman eri lähteen hyödyntämistä. retkeilykohteisiin. Alueella ei ole omaa virallista verkkosivustoa, mikä voi vaikeuttaa tietojen löytämistä yhdestä keskitetystä lähteestä.

Evon retkeilyalueen näkyvyys verkossa on kohtalainen verrattuna muihin alueen luontokohteisiin, kuten kansallispuistoihin. Verrattuna muihin Suomessa oleviin retkeilyalueisiin näkyvyys on taas suurempaa. Google-haku tuo esiin jonkin verran tietoa Evon retkeilyalueesta, ja se mainitaan muutamilla retkeilyyn liittyvillä verkkosivustoilla. Metsähallituksen luontoon.fi -sivustolta löytyy Evon retkeilyalueesta kattavimmat tiedot. Metsähallituksen Facebook-sivut tarjoavat ajankohtaista tietoa alueesta. Evon retkeilyalue ei kuitenkaan ole aktiivinen Instagramissa, LinkedInissä tai Pinterestissä. Yksittäisiä retkikuvia ja -päivityksiä voi löytää YouTubesta ja Twitteristä.

Luontoon.fi-sivusto on paras lähde suunnittelua ja varausta varten. Sivustolta löytyy kattava tietopaketti alueen ominaisuuksista, reiteistä, palveluista ja nähtävyyksistä. Sivustolta pääsee varaamaan myös varaustupia tai muita alueella toimivien yritysten palveluita. Varausjärjestelmät toimivat myös englanniksi, mutta muu kuin suomalaisen retkeilijät täytyy nähdä hieman enemmän vaivaa lomakkeiden löytämisessä ja täyttämässä eri kielellä. Luontoon.fi-sivusto tarjoaa myös ohjeita ja tietoa retkeilyyn liittyen. Siellä jaetaan tietoa reittien, varusteiden ja turvallisuuden suhteen.

Metsähallituksen asiakaspalvelun yhteystiedot löytyvät sivustolta. Sivustolta löytää tietoa kolmella kielellä. Palautetta voi antaa luontoon.fi -sivustolla yleisellä palautelomakkeella, mutta Facebookissa palautetta voi antaa helpommin tähtiasteikolla. Tällöin palaute ja kommentit antavat informaatiota myös muille retkeilijöille.

Evon retkeilyalueen digitaalisen saavutettavuuden parantaminen edellyttää toimenpiteitä, kuten käyttäjäystävällisen verkkosivuston luomista, interaktiivisen kartan tarjoamista, verkkopohjaisen varausjärjestelmän käyttöönottoa, sosiaalisen median kanavien hyödyntämistä ja digitaalista markkinointia. Näiden keinojen avulla kävijät pystyisivät helpommin saamaan tarvitsemansa tiedot ja suunnittelemaan retkensä etukäteen. Tämä parantaisi kävijäkokemusta ja houkuttelisi enemmän ihmisiä tutustumaan Evon retkeilyalueeseen ja sen tarjoamiin mahdollisuuksiin.